



Tronçonneuse à Disque

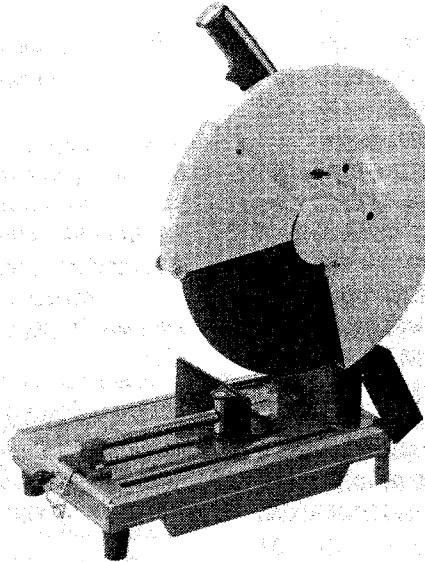
405 mm Modèle 2416S

Cut-Off Saw

16" Model 2416S

MANUEL D'INSTRUCTIONS

INSTRUCTION MANUAL



PRECAUTIONS TRES IMPORTANTES

ATTENTION: Quand vous vous servez d'outils électriques, vous devez toujours, afin de réduire les risques d'incendie, d'électrocution ou de blessure, observer certaines règles de sécurité, et notamment les suivantes:

LISEZ TOUTES CES INSTRUCTIONS.

1. **MAINTENEZ PROPRE LA ZONE DE TRAVAIL.** Ateliers et établis encombrés invitent les accidents.
2. **RECHERCHEZ UN ENVIRONNEMENT ADEQUAT.** N'utilisez pas d'outillage électrique dans des endroits mouillés ou humides. Gardez l'endroit de travail bien éclairé. N'exposez pas vos outils à la pluie. Ne les utilisez pas en présence de gaz ou liquides inflammables.
3. **ELOIGNEZ LES ENFANTS.** Tout visiteur doit être tenu à l'écart du lieu de travail. Ne laissez personne toucher l'outil ou le câble électrique.
4. **RANGEZ LES OUTILS NON EN SERVICE.** Quand ils ne sont pas utilisés, les outils doivent être rangés dans un endroit sec et élevé ou fermé à clé, hors de portée des enfants.
5. **NE FORCEZ PAS VOTRE OUTIL.** Il fera un travail meilleur et plus sûr au régime pour lequel il a été conçu.
6. **UTILISEZ L'OUTIL APPROPRIE.** Ne forcez pas un petit outil ou une pièce trop faible à faire le travail d'un outil de gros oeuvre. N'utilisez pas un outil à quelque chose pour quoi il n'a pas été fait.
7. **PORTEZ UN HABILLEMENT APPROPRIE.** Ne portez ni vêtements lâches ni bijouterie qui pourraient se

prendre dans les pièces en mouvement. Les gants de caoutchouc et les chaussures anti-dérapantes sont conseillés si vous travaillez dehors. Si vos cheveux sont longs, maintenez-les serrés dans un couvre-chef.

8. **PORTEZ DES LUNETTES DE SÛRETE,** ainsi qu'un masque à poussière si le travail de coupe ou de sciage produit de la poussière.
9. **NE MALTRAITEZ PAS LE CÂBLE.** Ne portez jamais un outil par son câble électrique et ne tirez pas sur celui-ci pour le débrancher. Gardez le câble loin de la chaleur, de l'huile et des arêtes coupantes.
10. **FIXEZ LA PIECE A TRAVAILLER.** Utilisez des crampons ou un étau pour la maintenir en place. Ils sont plus sûrs que votre main et cela laisse les deux mains libres pour manier l'outil.
11. **NE PORTEZ PAS LES MOUVEMENTS TROP LOIN DE VOUS.** Gardez à tout moment votre équilibre et une assise ferme.
12. **ENTRETENEZ LES OUTILS AVEC SOIN.** Gardez-les bien affûtés et propres pour en obtenir un rendement meilleur et plus sûr. Suivez les instructions pour la lubrification et le changement des accessoires. Inspectez les câbles électriques périodiquement et, s'ils sont endommagés, faites-les réparer par un service compétent. Inspectez les rallonges périodiquement et changez-les si elles sont endommagées. Gardez les poignées sèches, propres et nettes de tout corps gras.
13. **DEBRANCHEZ vos outils quand vous ne les utilisez pas, quand vous vous apprêtez à les nettoyer et**

IMPORTANT SAFETY INSTRUCTIONS

2

WARNING: When using electric tools, basic safety precautions should always be followed to reduce the risk of fire, electric shock, and personal injury, including the following:

READ ALL INSTRUCTIONS.

1. **KEEP WORK AREA CLEAN.** Cluttered areas and benches invite injuries.
2. **CONSIDER WORK AREA ENVIRONMENT.** Don't use power tools in damp or wet locations. Keep work area well lit. Don't expose power tools to rain. Don't use tool in presence of flammable liquids or gases.
3. **KEEP CHILDREN AWAY.** All visitors should be kept away from work area. Don't let visitors contact tool or extension cord.
4. **STORE IDLE TOOLS.** When not in use, tools should be stored in dry, and high or locked-up place — out of reach of children.
5. **DON'T FORCE TOOL.** It will do the job better and safer at the rate for which it was intended.
6. **USE RIGHT TOOL.** Don't force small tool or attachment to do the job of a heavy-duty tool. Don't use tool for purpose not intended.
7. **DRESS PROPERLY.** Don't wear loose clothing or jewelry. They can be caught in moving parts. Rubber gloves and non-skid footwear are recommended when working outdoors. Wear protective hair covering to contain long hair.
8. **USE SAFETY GLASSES.** Also use face or dust mask if cutting operation is dusty.
9. **DON'T ABUSE CORD.** Never carry tool by cord or yank it to disconnect from receptacle. Keep cord from heat, oil, and sharp edges.
10. **SECURE WORK.** Use clamps or a vise to hold work. It's safer than using your hand and it frees both hands to operate tool.
11. **DON'T OVERREACH.** Keep proper footing and balance at all times.
12. **MAINTAIN TOOLS WITH CARE.** Keep tools sharp and clean for better and safer performance. Follow instructions for lubricating and changing accessories. Inspect tool cords periodically and if damaged, have repaired by authorized service facility. Inspect extension cords periodically and replace if damaged. Keep handles dry, clean, and free from oil and grease.
13. **DISCONNECT TOOLS.** When not in use, before servicing, and when changing accessories, such as blades, bits, cutters.
14. **REMOVE ADJUSTING KEYS AND WRENCHES.** Form habit of checking to see that keys and adjusting wrenches are removed from tool before turning it on.
15. **AVOID UNINTENTIONAL STARTING.** Don't carry plugged-in tool with finger on switch. Be sure switch is OFF when plugging in.
16. **OUTDOOR USE EXTENSION CORDS.** When tool is used outdoors, use only extension cords intended for use outdoors and so marked.
17. **STAY ALERT.** Watch what you are doing, use common sense. Don't operate tool when you are tired.
18. **CHECK DAMAGED PARTS.** Before further use of the tool, a guard or other part that is damaged should

3

quand vous changez les accessoires tels que lames, mèches ou couteaux.

- 14. **ENLEVEZ LES CLES ET CLAVETTES D'AJUSTAGE.** Prenez l'habitude de vérifier qu'elles sont enlevées de l'outil avant de le mettre en marche.
- 15. **EVITEZ LES DEMARRAGES ACCIDENTELS.** Ne transportez pas un outil branché avec le doigt sur l'interrupteur. Assurez-vous que ce dernier est sur OFF quand vous branchez l'outil.
- 16. **UTILISEZ DES RALLONGES A L'EXTERIEUR.** Quand vous vous servez de l'outil à l'extérieur, n'utilisez que des rallonges pour l'extérieur et désignées comme telles.
- 17. **RESTEZ EN ETAT D'ALERTE.** Observez ce que vous faites et utilisez votre bon sens. Ne vous servez pas d'un outil quand vous vous sentez fatigué.
- 18. **VERIFIEZ LES PARTIES ENDOMMAGEES.** Avant de continuer à utiliser un outil, il faut vérifier avec soin toute pièce ou protection endommagée afin de s'assurer qu'elle est apte à fonctionner proprement et remplir sa fonction. Vérifiez l'alignement des pièces mobiles, leurs attaches, leurs fêlures possibles, leur montage et toute autre condition susceptible d'en affecter le fonctionnement. Une protection ou toute autre pièce endommagée doit être correctement réparée ou remplacée par un service compétent, sauf s'il est indiqué de procéder autrement quelque part dans ce manuel d'instructions. Faites changer les interrupteurs défectueux par un service compétent. N'utilisez pas un outil dont l'interrupteur ne fonctionne pas parfaitement.

be carefully checked to determine that it will operate properly and perform its intended function. Check for alignment of moving parts, binding of moving parts, breakage of parts, mounting, and any other conditions that may affect its operation. A guard or other part that is damaged should be properly repaired or replaced by an authorized service center unless otherwise indicated elsewhere in this instruction manual. Have defective switches replaced by authorized service center. Don't use tool if switch does not turn it on and off.

- 19. **GUARD AGAINST ELECTRIC SHOCK.** Prevent body contact with grounded surfaces. For example; pipes, radiators, ranges, refrigerator enclosures.
- 20. **PROPER GROUNDING.** This tool should be grounded while in use to protect the operator from electric shock.
- 21. **EXTENSION CORDS:** Use only three-wire extension cords which have three-prong grounding-type plugs and three-pole receptacles which accept the tool's plug. Replace or repair damaged or worn cord immediately.

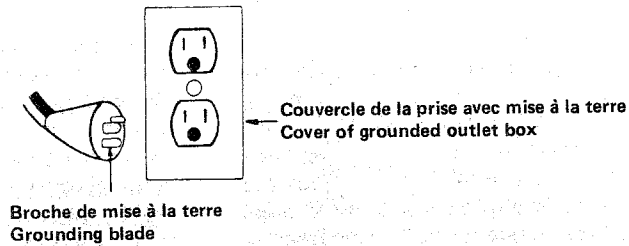
- 19. **ATTENTION AUX CHOCS ELECTRIQUES.** Ne mettez pas votre corps en contact avec des surfaces à la terre telles que canalisations, radiateurs, fourneaux, réfrigérateurs, etc.
- 20. **MISE A LA TERRE.** Cet outil doit être mis à la terre durant son utilisation afin de protéger son utilisateur contre les chocs électriques.
- 21. **RALLONGES.** Utilisez seulement les rallonges à trois fils munies de fiches à trois broches à protection de terre et des prises à trois entrées pouvant recevoir la prise de l'outil. Remplacez ou réparez immédiatement les conducteurs abîmés ou usés.

ATTENTION AU VOLTAGE: Avant de brancher l'outil à une prise (réceptacle, sortie d'électricité etc.) s'assurer que le voltage est le même que celui qui est spécifié sur la plaque de l'outil. Une prise de courant avec un voltage supérieur à celui qui est spécifié sur l'outil peut causer de **SERIEUSES BLESSURES** à l'utilisateur et endommager l'outil. Dans le doute, **NE PAS BRANCHER L'OUTIL.** L'usage d'une source de courant avec un voltage inférieur à celui qui est spécifié sur la plaque endommage le moteur.

VOLTAGE WARNING: Before connecting the tool to a power source (receptacle, outlet, etc.) be sure the voltage supplied is the same as that specified on the nameplate of the tool. A power source with voltage greater than that specified for the tool can result in **SERIOUS INJURY** to the user — as well as damage to the tool. If in doubt, **DO NOT PLUG IN THE TOOL.** Using a power source with voltage less than the nameplate rating is harmful to the motor.

INSTRUCTIONS POUR LA MISE A LA TERRE : Cet outil doit être relié à la terre pendant son utilisation, de façon à protéger l'opérateur contre un choc électrique. L'outil est muni d'un câble à trois conducteurs et d'une fiche à trois broches, dont une de mise à la terre, qui correspond à la prise normalisée de mise à la terre. Cet outil est prévu pour être utilisé sur un circuit possédant une prise de la forme représentée sur la figure. L'outil a une fiche de la même forme que celle qui est représentée sur la figure.

GROUNDING INSTRUCTIONS : This tool should be grounded while in use to protect the operator from electric shock. The tool is equipped with a three-conductor cord and three-prong grounding-type plug to fit the proper grounding-type receptacle. This tool is intended for use on a circuit that has an outlet that looks like the one as illustrated. The tool has a grounding plug that looks like the plug as illustrated.



PRECAUTIONS SUPPLEMENTAIRES

ADDITIONAL SAFETY RULES

1. N'employer que des disques dont la vitesse de fonctionnement est au moins égale à la "Vitesse à vide" mentionnée sur la plaque signalétique de l'outil. N'employer que des disques de coupe renforcés avec de la fibre de verre.
2. S'assurer avant l'emploi que le disque ne présente ni fentes ni cassures. Un disque fendu ou cassé doit être changé immédiatement.
3. Fixer soigneusement le disque.
4. N'utiliser que des flasques indiqués pour cet outil.

1. Use only wheels having a maximum operating speed at least as high as "No Load RPM" marked on the tool's nameplate. Use only fiberglass-reinforced cut-off wheels.
2. Check the wheel carefully for cracks or damage before operation. Replace cracked or damaged wheel immediately.
3. Secure the wheel carefully.
4. Use only flanges specified for this tool.
5. Be careful not to damage the spindle, flanges (espe-

5. Prendre soin de ne pas abîmer l'axe, ni les flasques de montage (spécialement le côté qui porte sur le disque) ou les boulons, sinon le disque peut se briser.
 6. Laisser les protections en place et en ordre de marche.
 7. Tenir fermement la poignée.
 8. Tenir les mains loin des pièces en mouvement.
 9. Vérifier que le disque ne soit pas en contact avec la pièce à la mise en route.
 10. Avant d'employer l'outil, laissez-le tourner quelques minutes. Vérifier s'il n'y a pas de vibrations causées par un mauvais montage ou un mauvais équilibrage du disque.
 11. Rester sur le côté de l'outil pendant le fonctionnement.
 12. N'employer que l'arête du disque de coupe. Ne pas utiliser la surface.
 13. Ne pas essayer de bloquer la gâchette sur la position "Marche" (ON).
 14. Si le disque s'arrête pendant l'opération, fait un bruit anormal ou commence à vibrer, arrêter immédiatement l'outil.
 15. Mettre toujours l'interrupteur sur "Arrêt" (OFF) et attendre l'arrêt complet du disque pour enlever la pièce, la fixer mieux, changer la position, l'angle ou le disque lui-même.
 16. Ne pas toucher la pièce aussitôt après la coupe; elle est extrêmement chaude et vous brûlerait.
 17. Garder les disques dans un endroit sec seulement.
- SUIVEZ STRICTEMENT CES INSTRUCTIONS.

- cially the installing surface) or bolt, or the wheel itself might break.
6. Keep guards in place and in working order.
7. Hold the handle firmly.
8. Keep hands away from rotating parts.
9. Make sure that the wheel is not contacting the workpiece before the cut-off saw is turned on.
10. Before using the tool on an actual workpiece, let it simply run for a few minutes first. Watch for flutter that might be caused by improperly installed or poorly balanced wheel.
11. Keep to the side when operating.
12. Use the cutting edge of the wheel only. Don't use side surface.
13. Do not attempt to permanently keep the trigger in the ON position.
14. If the wheel stops during the operation, makes an odd noise or begins to vibrate, switch off the tool immediately.
15. Always switch off and wait for the wheel to come to a complete stop before removing, securing workpiece, working vise, changing work position, angle or the wheel itself.
16. Do not touch the workpiece immediately after operation, it is extremely hot and could burn your skin.
17. Store wheels in a dry location only.

SAVE THESE INSTRUCTIONS.

SPECIFICATIONS

Diamètre de lame	405 mm
Alésage	25,4 mm
Capacités maximum de coupe	115 mm
Ampères	13 A
Vitesse à vide	2.300 t/mn
Dimensions (L x L x H)	610 mm x 265 mm x 535 mm
Poids net	20 kg

* Le fabricant se réserve le droit de modifier sans avertissement les spécifications.

* Nota: Les spécifications peuvent varier selon les pays.

SPECIFICATIONS

Blade diameter	16"
Hole diameter	1"
Max. cutting capacities dia.	4-1/2"
Amperes	13 A
No load speed	2,300 R/min.
Dimensions (L x W x H)	24" x 10-3/8" x 21"
Net weight	44 lbs

* Manufacturer reserves the right to change specifications without notice.

* Note: Specifications may differ from country to country.

MODE D'EMPLOI

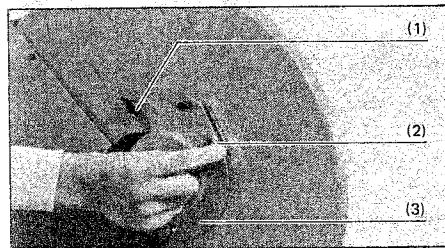
Installation de la tronçonneuse

La tronçonneuse doit être boulonnée (2 boulons) sur un banc ou sur le plancher en utilisant les trous de sa base. Ne pas trop serrer les boulons.

Montage du disque

1. Pour monter le disque, desserrez l'écrou à oreilles et enlevez le couvercle central avec le bouton.

- (1) Ecrou à oreilles
- (2) Bouton
- (3) Couvercle central



2. Appuyez sur le bloquer dans la direction de la flèche.

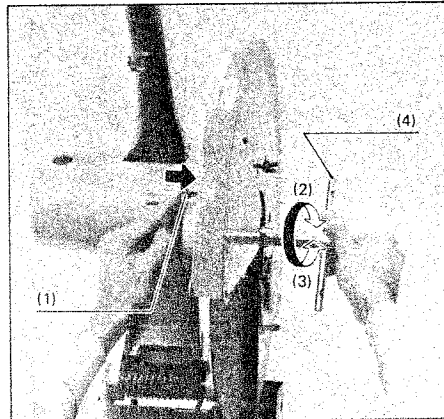
Desserrez l'écrou hexagonal au moyen de la clé en tournant dans le sens inverse d'horloge. Retirez le disque et installez le disque neuf.

3. Remontez dans le sens inverse du démontage.

Serrez solidement le boulon quand vous montez le disque.

Fixer soigneusement le couvercle central avec l'écrou à oreilles.

- (1) Bloquer
- (2) Serrer
- (3) Desserrer
- (4) Clé à douille



HOW TO USE

How to place cut-off saw

The cut-off saw may be bolted (2 bolts) down to a bench or floor using the bolt holes in the base. Do not secure the bolts too tightly.

Installing cut-off wheel

1. To install a wheel, loosen the thumb bolt and lift up the center cap with the knob.

- (1) Thumb bolt
- (2) Knob
- (3) Center cap

2. Press stopper in the direction of the arrow.

Loosen hex bolt with socket wrench by turning it counterclockwise. Remove the wheel, then install the new one.

3. Reassemble the wheel following the disassembly procedure in reverse.

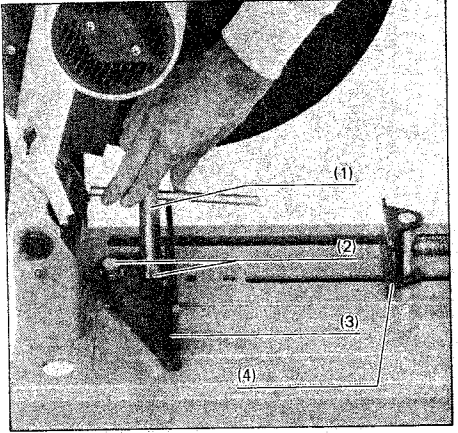
Tighten hex bolt securely when installing the wheel.

Secure center cap carefully with thumb bolt.

- (1) Stopper
- (2) Tighten
- (3) Loosen
- (4) Socket wrench

Changement de largeur entre l'étau et le guide

Le changement de position du guide pour fixer une pièce de plus grande dimension se fait, comme on le voit, au moyen d'une clé à douille pour enlever les boulons hexagonaux, pour déplacer le guide suivant des intervalles de 35 mm. Les intervalles suivants sont possibles: 0 - 170 mm, 35 - 205 mm, 70 - 240 mm.



(1) Clé à douille
(2) Boulons hexagonaux
(3) Guide
(4) Etau

Changing the width between vise and guide

Changing guide position to accommodate larger workpiece as shown, the socket wrench can be used to remove the hex bolts and move the guide in 1-3/8" increments. The following interval settings are possible: 0 - 6-3/4", 1-3/8" - 8", 2-3/4" - 9-3/8".

(1) Socket wrench
(2) Hex bolt
(3) Guide
(4) Vise

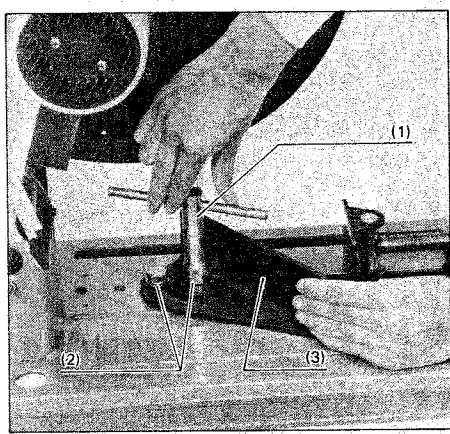
Dimensions du disque		Diamètre extérieur 405 mm x épaisseur de moins de 4,5 mm x diamètre intérieur 25,4 mm.				
Profil du matériau à couper						
Capacité max. de tronçonnage	Coupe à 90°	115 mm	120 mm	240 mm	210 mm	150 mm
	Coupe à 45°	115 mm	110 mm	135 mm	110 mm	110 mm

Applicable wheel dimensions		16" outer dia. x less than 3/16" thickness x 1" inner dia.				
Wheel configuration						
Max. cutting capacity	90° cutoff	4-1/2"	4-3/4"	9-3/8"	8-1/4"	5-7/8"
	45° cutoff	4-1/2"	4-5/16"	5-5/16"	4-5/16"	4-5/16"

Réglage de l'angle de coupe

Pour changer l'angle de coupe, desserrez les écrous avec la clé à douille, comme sur la figure, puis déplacez le guide suivant l'angle désiré. A la position 70 - 240 mm, le guide ne peut pas aller jusqu'à 45°.

ATTENTION:
Serrez solidement les écrous.



(1) Clé à douille
(2) Boulons hexagonaux
(3) Guide

Setting the cutting angle

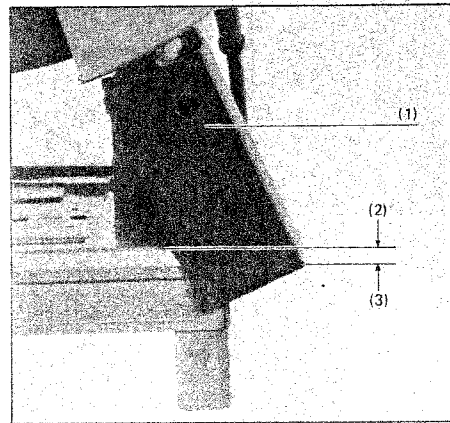
To change the cutting angle, loosen the hex bolts with the socket wrench as shown, then move the guide to the desired angle. At 2-3/4" - 9-3/8" position, the guide cannot be angled to allow 45° cuts.

CAUTION:
Tighten the hex bolts securely.

(1) Socket wrench
(2) Hex bolts
(3) Guide

Position du pare-étincelles

Pour empêcher les étincelles de voler partout, orientez le pare-étincelles de façon que le point A soit un peu plus bas que le niveau B, comme indiqué.



(1) Pare-étincelles
(2) Niveau B
(3) Point A

Positioning the spark chute

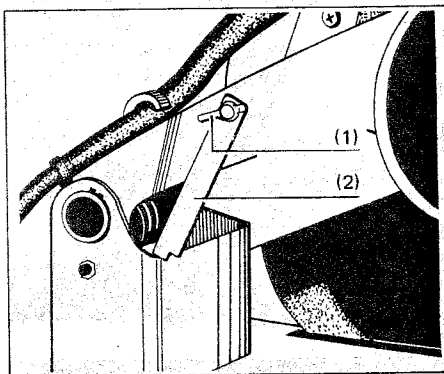
To prevent sparks from flying around, raise the spark chute slightly so that point A will be below the B level indicated.

(1) Spark chute
(2) B Level
(3) Point A

Réglage de la plaque d'arrêt

La plaque d'arrêt empêche le disque de toucher la surface du banc, ou le plancher.

1. Lors du montage d'un nouveau disque, réglez la plaque d'arrêt comme le montre la Fig. A et serrez l'écrou à oreilles.



(1) Ecrou à oreilles
(2) Plaque d'arrêt

Fig. A

2. Lorsque le disque s'use et mesure moins de 355 mm de diamètre, réglez la plaque comme le montre la Fig. B et serrez l'écrou à oreilles.

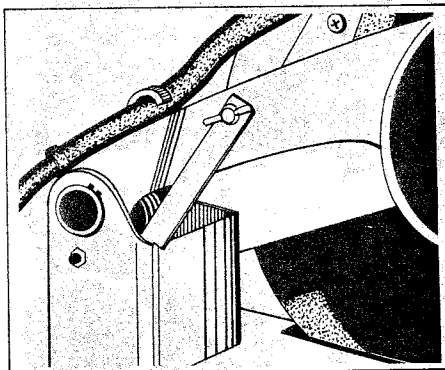


Fig. B

3. Quand le disque mesure moins de 305 mm, à cause de l'usure, réglez la plaque comme le montre la Fig. C et serrez l'écrou à oreilles.

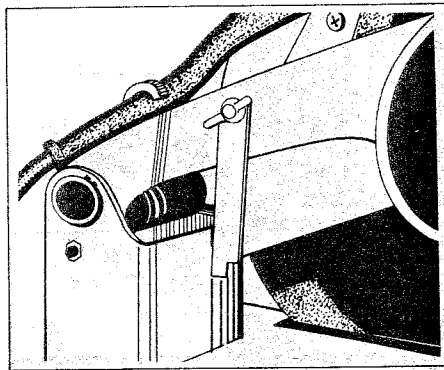


Fig. C

ATTENTION:

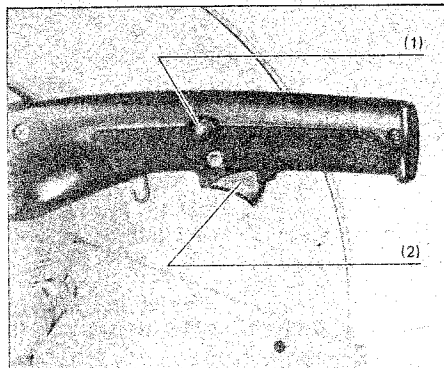
Assurez-vous que le disque ne touche pas le banc ni le plancher avant l'opération.

CAUTION:

Be sure that the wheel does not contact the bench or floor surface before operation.

Action de l'interrupteur

Le bouton de blocage sur arrêt et la gâchette dans la poignée doivent être manoeuvrés en même temps pour mettre en route l'outil. Le moteur s'arrête lorsqu'on lâche la gâchette.



(1) Bouton de blocage sur arrêt
(2) Gâchette interrupteur

Switch action

The lock-off button and the trigger in the handle must be pressed for the tool to be activated. You can stop the motor by releasing the trigger.

(1) Lock-off button
(2) Trigger switch

Adjusting stopper plate

The stopper plate prevents the wheel from contacting the surface of the bench or floor.

1. When the new wheel is installed, set the stopper plate as shown on Fig. A and tighten the thumb bolt.

(1) Thumb bolt
(2) Stopper plate

2. When the wheel wears down to below 14" in diameter, set the stopper plate as shown on Fig. B and tighten the thumb bolt.

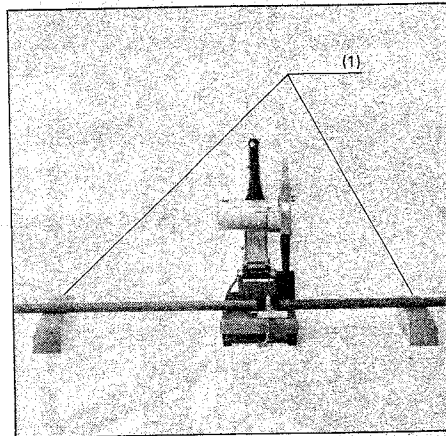
3. When the wheel wears down to below 12" in diameter, set the stopper plate as shown on Fig. C and tighten the thumb bolt.

ATTENTION:

- Vérifiez que l'interrupteur fonctionne correctement. Il doit mettre l'outil en route et revenir à la position "OFF" quand on le relâche.
- Lorsque vous n'utilisez plus l'outil, enlevez le bouton de blocage. On ne pourra pas se servir de l'outil sans votre autorisation.

Fixation de la pièce

Les pièces longues doivent être soutenues par des blocs ininflammables comme la figure le montre.



(1) Blocs

CAUTIONS:

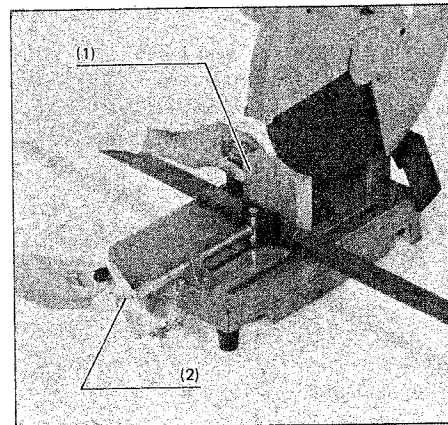
- Be sure the switch operates properly. It should turn the tool on and return to the "off" position after being released.
- When not using the tool, remove the lock-off button. This prevents unauthorized operation.

Securing workpiece

Long workpiece should be supported by blocks made of non-flammable material as shown on figure.

(1) Blocks

Lorsque vous coupez une pièce mince ou quand vous utilisez un disque de faible diamètre, introduisez un morceau de matériau ininflammable comme sur la figure.



(1) Morceau de matériau ininflammable
(2) Poignée

When cutting thin workpiece or using a small diameter wheel, insert a piece of non-flammable material as shown on figure.

(1) Press of non-flammable material
(2) Handle

Emploi

1. Tenez solidement la poignée, appuyez sur l'interrupteur et attendez que la vitesse maximale soit atteinte.
2. Abaissez lentement le disque sur la pièce, avec une pression suffisante pour permettre la coupe.

Operations

1. Hold the handle firmly, activate the switch and wait until maximum speed is attained.
2. Lower the wheel gently into workpiece, applying pressure as needed to perform the cut.

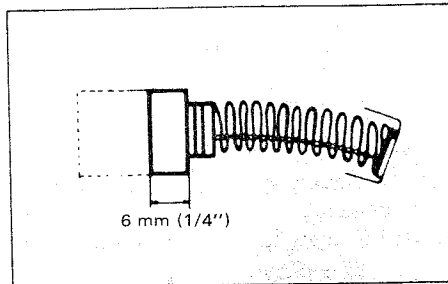
ENTRETIEN

ATTENTION:

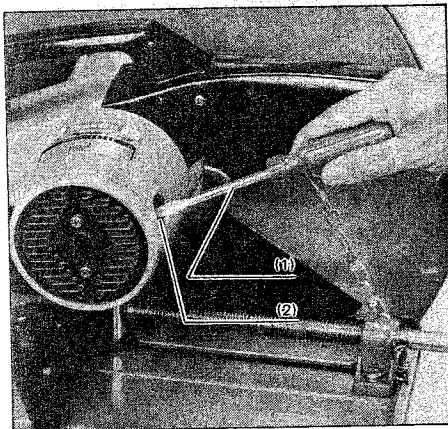
Assurez-vous toujours que le contact est coupé et l'outil débranché avant toute inspection ou opération d'entretien.

Remplacement des charbons

Périodiquement, retirez et inspectez les charbons. Changez-les dès que l'usure les a réduits à une longueur de 6 mm. Maintenez les balais propres et glissant librement en place. Changez toujours le deux charbons en même temps et ne vous servez que de charbons conseillés par Makita.



Pour retirer les bouchons des porte-charbons, servez-vous d'un tournevis comme sur la figure ci-contre.



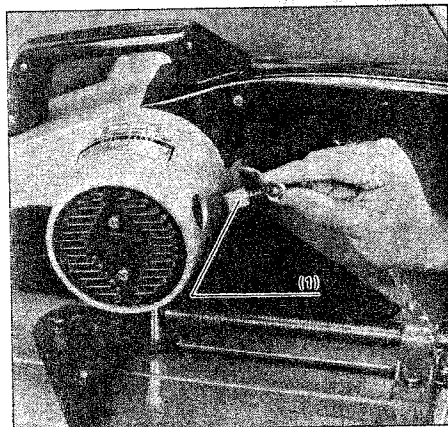
(1) Tournevis
(2) Bouchon du porte-charbon

Replacing carbon brushes

Remove and inspect the carbon brushes regularly. Replace when they wear down to about 1/4" or less. Keep the brushes clean and free to move in the holders. Both brushes should be replaced at the same time. Use only Makita carbon brushes.

Use a screwdriver to remove the brush holder cap as shown on the figure.

Retirez le charbon usé qui se trouve à l'intérieur, insérez le nouveau et remettez en place le bouchon du porte-charbon.



(1) Charbon

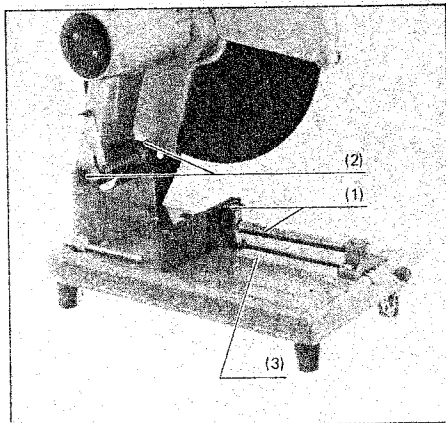
Take out the worn brush, insert the new one and secure the brush holder cap.

(1) Carbon brush

Lubrification

Les pièces suivantes doivent être lubrifiées de temps en temps avec de l'huile à machine:

1. La vis de l'étau et les pièces qui tournent.
2. La surface de contact entre le capot moteur et la plaque de montage du capot moteur.
3. La surface sur laquelle glisse l'étau.



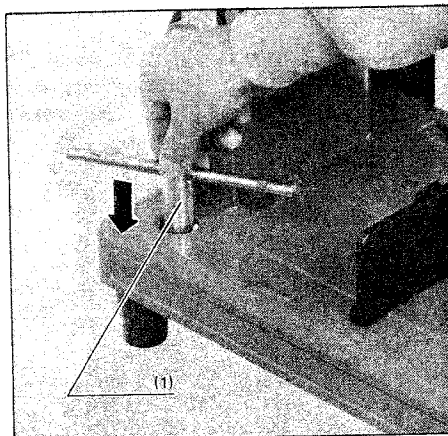
Lubrication

The following parts should be lubricated occasionally with machine oil:

1. Vise screw and turning parts.
2. Contact surface between motor housing and motor housing mounting plate.
3. Vise sliding surface.

Rangement de la clé à douille

La clé à douille se range d'une manière pratique à l'endroit indiqué.



(1) Clé à douille

Storing socket wrench

The socket wrench can be conveniently stored in the location as indicated.

(1) Socket wrench

Toute autre opération d'entretien doit être effectuée dans un Centre d'Entretien Autorisé Makita ou par le magasin qui a vendu l'appareil.

Any other maintenance should be performed by an Authorized Makita Service Center or point of purchase.

ACCESSOIRES

ATTENTION:

Ces accessoires et fixations sont recommandés pour votre outil Makita, tel qu'il est spécifié dans ce manuel. L'utilisation de tout autre accessoire ou fixation comporte un risque de blessure pour l'utilisateur. Les accessoires et fixations doivent être utilisés uniquement de la façon correcte et prévue par le fabricant.

- Lames de tronçonnage (5 par paquet)
405 x 3 x 25,4 mm
(Pièce No. 792261-3)



- Clé à douille 17
(Pièce No. 782210-8)



- Bouton de blocage sur arrêt
(Pièce No. 411447-7)



ACCESSORIES

CAUTION:

These accessories or attachments are recommended for use with your Makita tool specified in this manual. The use of any other accessories or attachments might present a risk of injury to persons. The accessories or attachments should be used only in the proper and intended manner.

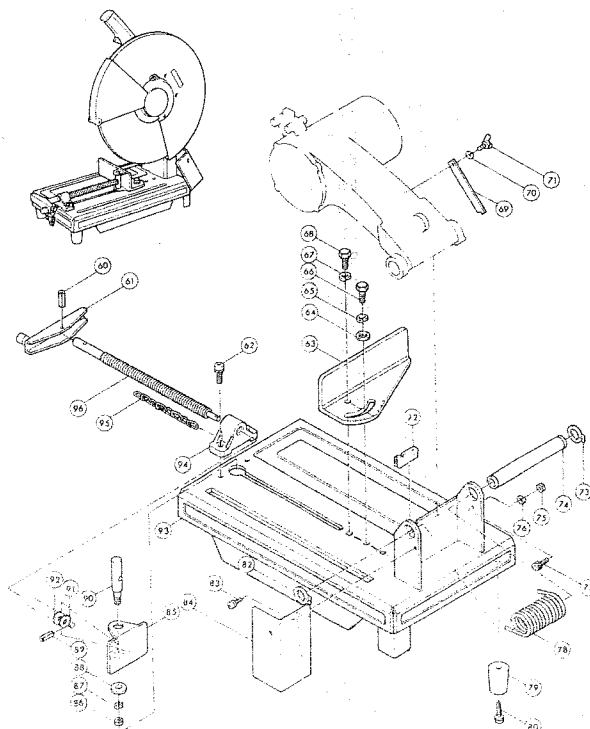
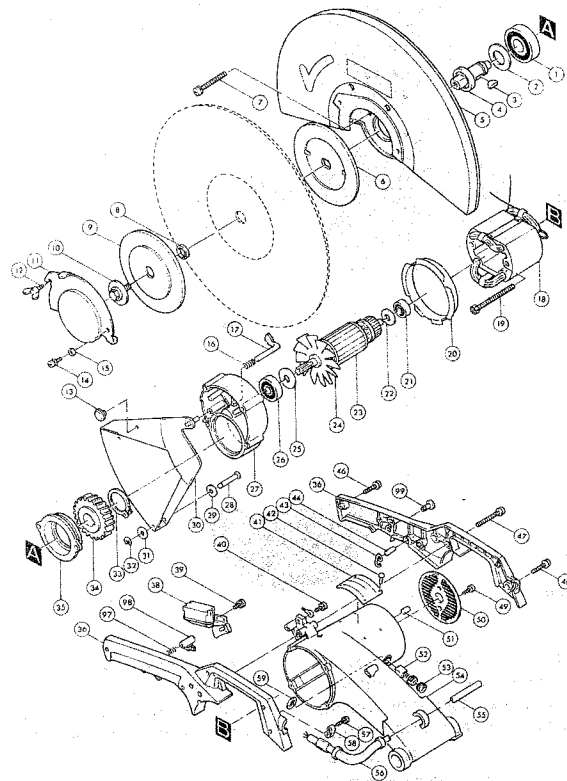
- Cut-off wheels (5 per pkg)
16" x 1/8" x 1"
(Part No. 792261-3)

- Socket wrench 17
(Part No. 782210-8)

- Lock off button
(Part No. 411447-7)



405 mm (16")
CUT-OFF SAW
Model 2416S



Note: The switch and other part configurations may differ from country to country.

ITEM NO.	NO. USED	DESCRIPTION	ITEM NO.	NO. USED	DESCRIPTION
<u>MACHINE</u>			<u>MACHINE</u>		
1	1	Ball Bearing 6305LLB	51	1	Rubber Pin 4
2	1	F. Washer 25	52	2	Carbon Brush
3	1	Woodruff Key 5	53	2	Brush Holder Cap
4	1	Spindle	54	1	Motor Housing
5	1	Safety Cover	55	1	CORD ASSEMBLY (Assembled Cord, Plug & Item 56)
6	1	Inner Flange 102	56	1	Cord Guard
7	4	P. H. Screw M6 x 60 (With Washer)	57	2	P. H. Screw M4 x 18 (With Washer)
8	1	Ring 22	58	1	Strain Relief
9	1	Outer Flange 102	59	2	Insulation Washer
10	1	H. Bolt M10 x 25	60	1	Spring Pin 5-20
11	1	Center Cap	61	1	Handle 120
12	1	Thumb Bolt M6 x 10	62	2	P. H. Screw M8 x 25 (With Washer)
13	2	Rubber Plug	63	1	Guide
14	1	P. H. Screw M6 x 10 (With Washer)	64	1	F. Washer 10
15	1	Ring 6	65	1	S. Washer 10
16	1	Compression Spring 7	66	1	H. Bolt M10 x 25
17	1	Stopper	67	1	S. Washer 10
18	1	FIELD ASSEMBLY	68	1	H. Bolt M10 x 25
19	2	H. Bolt M5 x 85 (With Washer)	69	1	Stopper Plate
20	1	Baffle Plate	70	1	S. Washer 5
21	1	Ball Bearing 6200LLB	71	1	Thumb Bolt M5 x 12
22	1	Dust Seal 10	72	1	Retainer
23	1	ARMATURE ASSEMBLY (Assembled Items 21 - 26)	73	1	Retaining Ring S-24
24	1	Fan 92	74	1	Pipe 24
25	1	F. Washer 15	75	1	H. Nut M6
26	1	Ball Bearing 6302LLB	76	1	S. Washer 6
27	1	Gear Housing	77	1	H. S. H. Bolt M6 x 14
28	1	Pin 6	78	1	Torsion Spring 30
29	1	F. Washer 8	79	3	Cushion
30	1	Safety Guard	80	3	P. H. Screw M6 x 28 (With Washer)
31	1	F. Washer 8	82	1	Retaining Ring S-24
32	1	Stop Ring E-5	83	1	P. H. Screw M6 x 14 (With Washer)
33	1	Retaining Ring S-25	84	1	Spark Shoot
34	1	Helical Gear 53	85	1	Vise Plate
35	1	Bearing Housing	86	1	H. Nut M8
36	1	Handle Set	87	1	S. Washer 8
38	1	Switch	88	1	F. Washer 8
39	1	P. H. Screw M4 x 10 (With Washer)	89	1	Spring Pin 3-18
40	1	P. H. Screw M4 x 8 (With Washer)	90	1	Screw M8
41	1	Name Plate	91	1	F. Washer 8
42	4	Rivet O-5	92	1	F. Washer 8
43	1	Hanger	93	1	Base
44	1	Pin 6	94	1	Vise Nut
46	4	P. H. Screw M4 x 25 (With Washer)	95	1	Chain
47	2	P. H. Screw M5 x 50 (With Washer)	96	1	Vise Screw
48	1	P. H. Screw M5 x 30 (With Washer)	97	1	Compression Spring 4
49	2	P. H. Screw M5 x 12 (With Washer)	98	1	Switch Lock
50	1	Rear Cover	99	1	Lock-off Button

Note: The switch and other part specifications may differ from country to country.



Makita Electric Works, Ltd.

Anjo, Aichi, Japan

Imprimé au Japon
1984-12-N

883390-167

PRINTED IN JAPAN
1984-12-N